



Création d'une zone d'activités artisanales et préservation de la diversité biologique

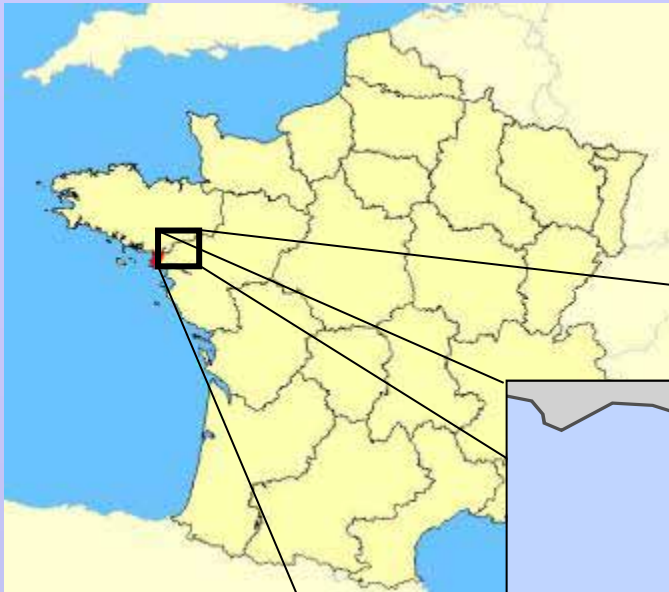
Les Rendez-vous du SAGE

22 mai 2012

Saint Lyphard



Le territoire



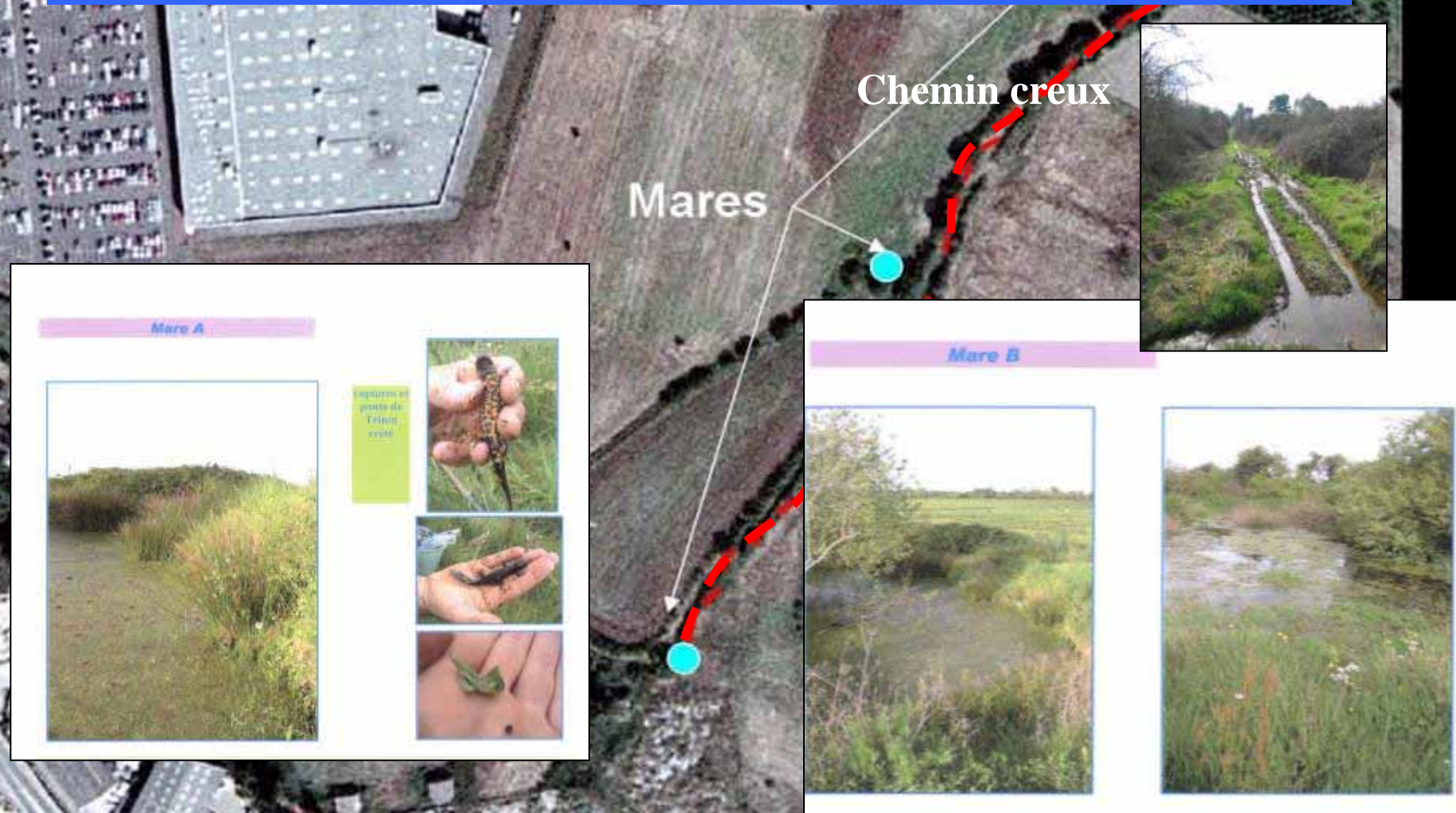
La Zone d'activités de Métairie de la Lande

- **Guérande**
- **Une zone d'activités artisanales en extension d'une zone existante**
- **22 ha dont 17 cessibles (50 lots)**
- **Aménageur/maître d'ouvrage : SELA pour le compte de Cap Atlantique**
- **Procédure de type « ZAC »**
- **Etudes à partir de 2004**
- **Travaux d'aménagement : 2008**
- **Premières entreprises : 2009**



Du Triton crêté en dehors des zones Natura 2000 !?

-Ouest Aménagement (Ouest'AM)-



**Mares en très mauvais état et populations d'amphibiens très faibles –
Très beau chemin creux**







(Photo Philippe EVRARD)



(Photo Philippe EVRARD)



(Photo Renaud JEGAT)



(Photo Philippe EVRARD)

Le Triton crêté:

Une espèce patrimoniale

Une espèce « parapluie »

1. Espèce protégée

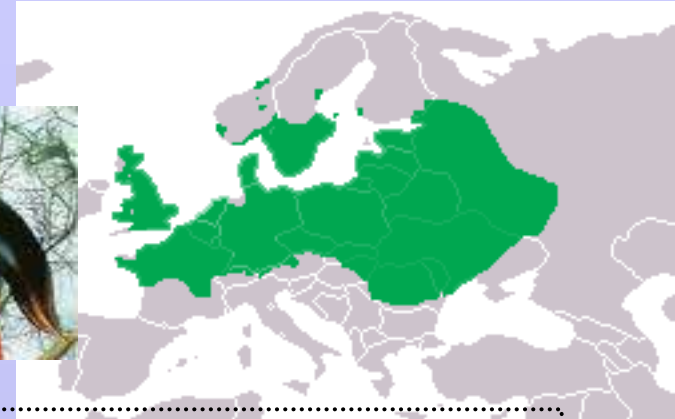
La raréfaction importante

Remembrement agricole, urbanisation des plaines, aménagement routier, pollution des eaux, abaissement des nappes phréatiques ainsi que le comblement des mares et leur artificialisation en zones de pêche.

2. Espèce parapluie

Besoins écologiques du Triton crêté incluent ceux de nombreux autres espèces

Maintenir les habitats naturels du Triton crêté est une manière de garantir le maintien d'autres espèces.



Protection et statut

France par arrêté du 22 juillet 1993
Directive habitats (annexes II-IV),
Convention de Berne (annexe II).



Questionnements préalables

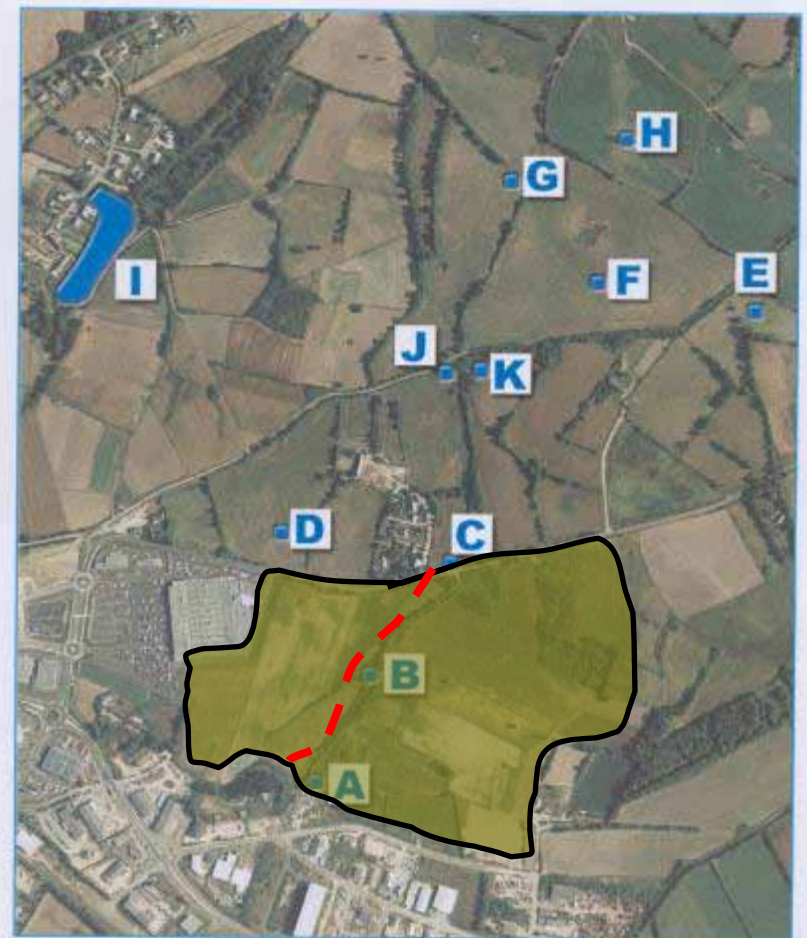
Est-il possible de conserver la population de tritons crêtés ?

1. Y a t-il dans le secteur d'autres mares intéressantes, si possible avec des tritons crêtés ? « **Métapopulation** »
2. Si oui, est-il possible d'assurer une bonne connectance entre les mares de la future zone et celles du bocage ?

(Expertise supplémentaire confiée au cabinet Ouest Aménagement en 2005)

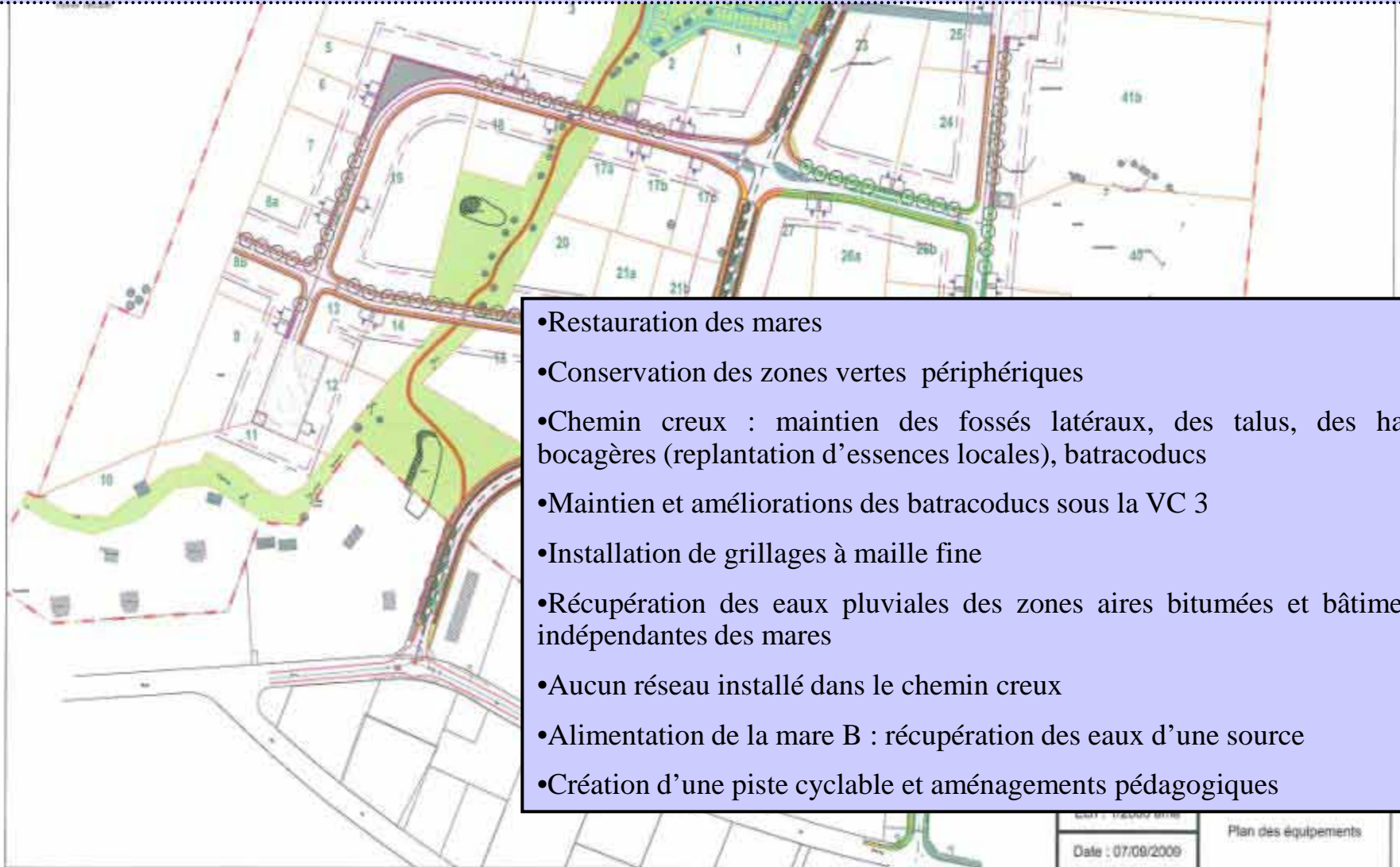
3. Quels aménagements prévoir au sein pour répondre aux besoins biologiques : assurer une phase aquatique et une phase terrestre à l'espèce ?

2.1. Les mares et pièces d'eau : reproduction et développement



LE PARTI D'AMENAGEMENT

ZA organisée autour d'un espace écologique garantissant le maintien des habitats aquatiques, terrestres et les déplacements



- Restauration des mares
- Conservation des zones vertes périphériques
- Chemin creux : maintien des fossés latéraux, des talus, des haies bocagères (replantation d'essences locales), batracoducs
- Maintien et améliorations des batracoducs sous la VC 3
- Installation de grillages à maille fine
- Récupération des eaux pluviales des zones aires bitumées et bâtiments indépendantes des mares
- Aucun réseau installé dans le chemin creux
- Alimentation de la mare B : récupération des eaux d'une source
- Création d'une piste cyclable et aménagements pédagogiques

Dépenses

- Coût 8,4 M €HT dont
 - Acquisitions foncières : 1.8 M€HT
 - Fouilles archéologiques:1.2 M€HT
 - Travaux : 4,6 M€HT
 - Dont corridors écologiques 153.000 €
 - Espaces verts : 107.000 €
 - Pistes cyclables : 40.000 €
 - Batracoducs : 5.000 €
- Manque à gagner lié à la non-vente de la zone écologique (1.7 ha)
- Prix de vente aux entreprises : 46 €HT/m²

Les autres éléments du projet

« développement durable »

- La restauration de mares et d'entretien des cours d'eau du bocage
 - En accord avec les agriculteurs
- La valorisation pédagogique
 - CPIE Loire-Océane
- La piste cyclable
 - Equipement touristique (relier d'autres pistes cyclables)
 - Donner un sens visible à ce site et éviter sa perception en terrain vague abandonné
- Suivi scientifique
 - Suivi des populations d'amphibiens
 - Bilan des aménagements réalisés et mesures correctives

La délicate phase des travaux

- **La qualité de l'équipe**
 - Un maître d'ouvrage « motivé » (au-delà des obligations réglementaires...)
 - L'AMO « travaux écologiques »
 - La qualité des maîtrises d'œuvre « Espaces verts » et « VRD »
 - (Les entreprises)



- **Du soin accordé aux études préalables et la contractualisation**
 - **Travaux d'aménagement (protection du site par une clôture...)**
-
- **Installation des entreprises (eaux pluviales,...)**

Des résultats très encourageants (pour une zone d'activités artisanales)

● présence

● reproduction/développement larvaire

+ faible

+ faible

++ moyenne

++ moyen

+++ importante

+++ important

	2005	2008	2009-2010 (travaux)	2011
			Mare A : Mare B : ● + Bassin + dépression :	Mare A : Mare B : ● +++ Bassin + dépression : ● +
			Mare A : ● + Mare B : ● ++ Bassin + dépression :	Mare A : ● ++ Mare B : ● +++ Bassin + dépression :
			Mare A : Mare B : Bassin + dépression :	Mare A : ● ++ Mare B : ● +++ Bassin + dépression :
			Mare A : Mare B : ● +	Mare A : ● + Mare B : ● +++



François © Canal

	2005	2008
Grenouille agile (<i>Rana dalmatina</i>)	Mare A : ● + Mare B : ● +++	Mare A : Mare B : ● +++
Pelodyte ponctué (<i>Pelodytes punctatus</i>)	Mare A : Mare B :	Mare A : Mare B :



Le chemin parcouru...

- Un aménagement non spectaculaire mais un cheminement complexe ...
- Ne pas se fier aux impressions...

